

速報

県内商工会地域を取り巻く景気動向について

(中小企業景気動向調査結果:令和5年1～3月期実績、令和5年4～6月期見通し)

福井県商工会連合会

<調査概要>

この調査は、商工会の経営指導員による訪問面接調査により、福井県内商工会地域の中小企業の経済動向について、四半期ごとに収集・分析して提供することにより、経営改善普及及事業の効果的な実施に資するものです。

- ・調査時期 令和5年3月1日(水)時点
- ・対象企業 福井県内13商工会・165社
(製造業38社/建設業24社/小売業51社/サービス業52社)
- ・回答企業数 165社(回答率100%)

<DI値>

前年同期と比較し、増加・改善した企業割合から減少・悪化した企業割合を引いた値(単位:ポイント)で、DI値の推移から業況・売上高など各項目の景気動向を判断します。

◆今期(令和5年1～3月期)

令和4年1月～3月期と比較した
今期(令和5年1～3月期)の状況

◆来期(令和5年4～6月期)

令和4年4月～6月期と比較した
来期(令和5年4～6月期)の見通し



【調査地区】下記13商工会

あわら市、坂井市、永平寺町、福井東、福井北、福井西、越前町、越前市、池田町、南越前町、わかさ東、おおい町、高浜町

今期(令和5年1～3月期)の実績および来期(令和5年4～6月期)

[業界全体の業況]

今期(令和5年1～3月期)の業界全体の業況については-29.9となり
前期(令和4年10～12月期)は-24.5と比較してわずかに悪化した。
来期(令和5年4～6月期)は-30.3となり、ほぼ横ばいとなる見通し。

[業種別の業況]

- ・製造業: 今期は改善、来期はやや悪化となる見通し
- ・建設業: 今期は悪化、来期は改善となる見通し
- ・小売業: 今期は悪化、来期はわずかに改善となる見通し
- ・サービス業: 今期は悪化、来期はやや悪化となる見通し

【前期比(令和4年10～12月)】

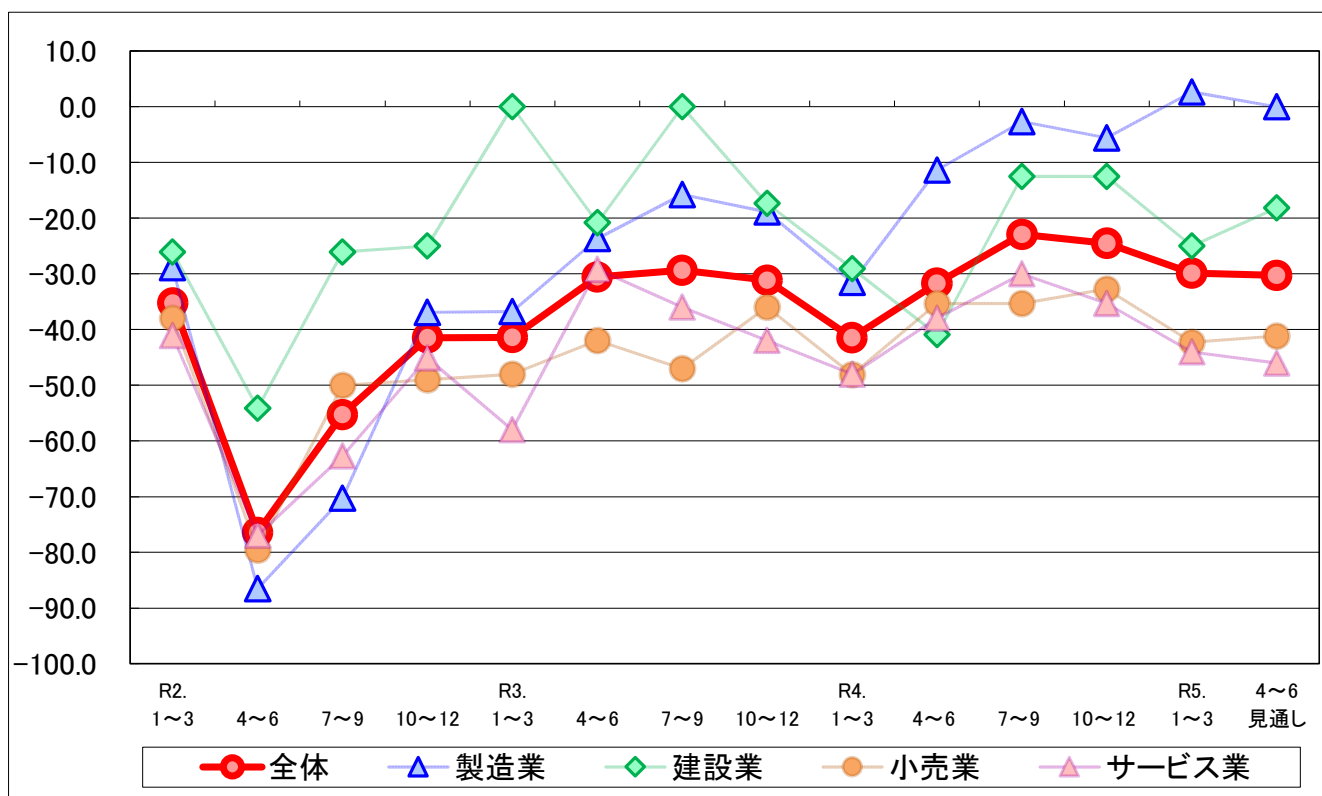
・業況

令和5年1～3月の業況実績は、
全体で悪化 (▲24.5 → ▲29.9) となった。

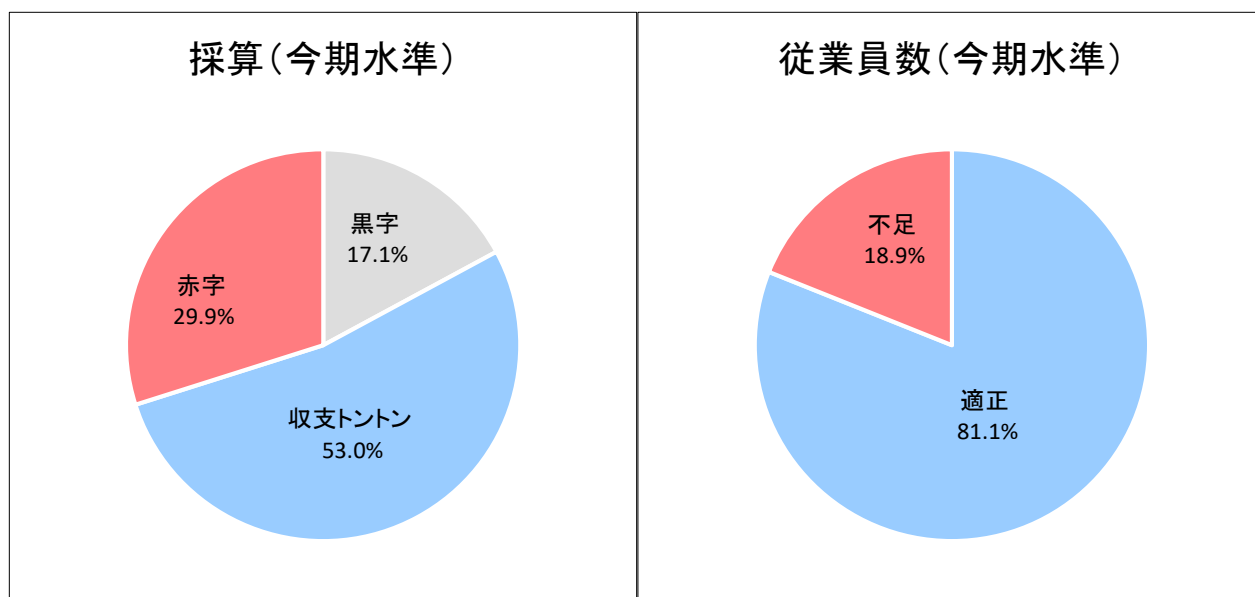
業種別では、
 製造業で改善 (▲5.6 → 2.6)
 建設業で悪化 (▲12.5 → ▲25.0)
 小売業で悪化 (▲32.7 → ▲42.3)
 サービス業で悪化 (▲32.7 → ▲42.3) となった。

令和5年4～6月の業況見通しは
全体でほぼ横ばい (▲29.9 → ▲30.3) となる見通し。

業種別では、
 製造業でやや悪化 (2.6 → 0.0)
 建設業で改善 (▲25.0 → ▲18.2)
 小売業でわずかに改善 (▲42.3 → ▲41.2)
 サービス業でやや悪化 (▲44.0 → ▲46.0) となる見通し。

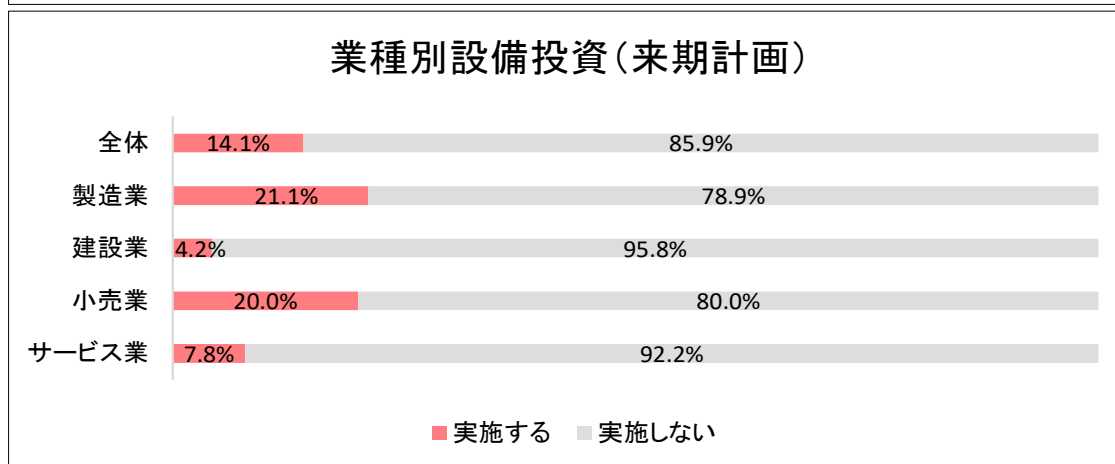
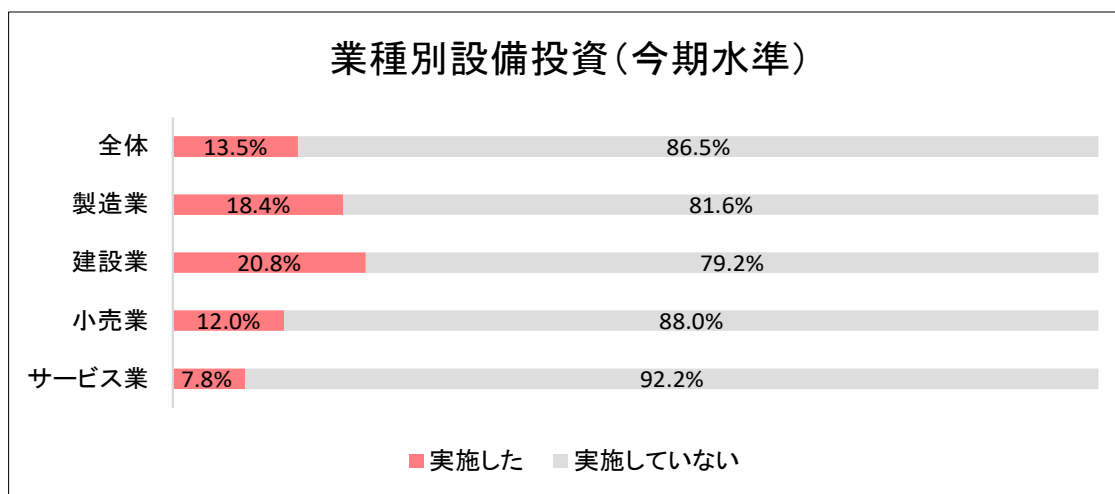


・ 今期（令和5年1～3月期）の採算及び従業員の水準



・ 設備投資

今期（令和5年1～3月期）に設備投資を実施した企業は、全体の13.5%で、前回調査時点(令和4年10～12月期：11.8%)より1.7%増加した。



【参考】

・売上高

令和5年1～3月の売上高実績は
全体でわずかに減少 (▲ 29.9 → ▲ 30.3) となった。

業種別では、
製造業で減少 (▲ 2.6 → ▲ 7.9)
建設業で減少 (▲ 20.8 → ▲ 34.8)
小売業でほぼ横ばい (▲ 23.0 → ▲ 23.1)
サービス業で増加 (▲ 34.7 → ▲ 29.4) となった。

令和5年4～6月の売上高見通しは
全体でやや増加 (▲ 23.2 → ▲ 19.6) となる見通し。

業種別では、
製造業で増加 (▲ 7.9 → 2.6)
建設業で増加 (▲ 34.8 → ▲ 21.8)
小売業でやや減少 (▲ 23.1 → ▲ 26.9)
サービス業でわずかに増加 (▲ 29.4 → ▲ 28.0) となる見通し。

・仕入単価 ※仕入単価はプラスになるほど悪化を示します。

令和5年1～3月の仕入単価状況は
全体でやや改善 (72.7 → 68.6) となった。

業種別では、
製造業で改善 (71.4 → 57.1)
建設業で改善 (87.0 → 78.3)
小売業で改善 (63.5 → 46.2)
サービス業で改善 (63.3 → 54.3) となった。

令和5年4～6月の仕入単価見通しは
全体で改善 (68.6 → 55.8) となる見通し。

業種別では、
製造業で改善 (71.4 → 57.1)
建設業で改善 (87.0 → 78.3)
小売業で改善 (63.5 → 46.2)
サービス業で改善 (63.3 → 54.3) となる見通し。

・採算

令和5年1～3月の採算状況は
全体でわずかに悪化 (▲ 41.2 → ▲ 42.3) となった。

業種別では、
製造業で改善 (▲ 31.6 → ▲ 18.4)
建設業で改善 (▲ 41.6 → ▲ 34.8)
小売業で大幅に悪化 (▲ 34.7 → ▲ 58.8)
サービス業で改善 (▲ 54.9 → ▲ 47.1) となった。

令和5年4～6月の採算見通しは
全体で改善 (▲ 42.3 → ▲ 36.9) となる見通し。

業種別では、
製造業で改善 (▲ 18.4 → ▲ 7.9)
建設業で変わらず (▲ 34.8 → ▲ 34.8)
小売業で改善 (▲ 58.8 → ▲ 52.9)
サービス業でやや改善 (▲ 47.1 → ▲ 43.7) となる見通し。

・資金繰り

令和5年1～3月の資金繰りは
全体で悪化 (▲ 19.6 → ▲ 24.6) となった。

業種別では、
製造業でやや改善 (▲ 8.1 → ▲ 5.3)
建設業で悪化 (▲ 17.4 → ▲ 13.0)
小売業で悪化 (▲ 36.6 → ▲ 32.7)
サービス業でやや悪化 (▲ 27.6 → ▲ 30.4) となった。

令和5年4～6月の資金繰り見通しは
全体でわずかに改善 (▲ 24.6 → ▲ 22.7) となる見通し。

業種別では、
製造業でやや改善 (▲ 10.8 → ▲ 5.5)
建設業でやや改善 (8.7 → 0.0)
小売業でやや改善 (▲ 6.7 → ▲ 14.3)
サービス業でやや悪化 (▲ 7.5 → ▲ 12.8) となる見通し。

・従業員数

令和5年1～3月の従業員数は
全体でやや減少 (▲ 5.5 → ▲ 9.3) となった。

業種別では、
製造業で増加 (▲ 10.8 → ▲ 5.5)
建設業で減少 (8.7 → 0.0)
小売業で減少 (▲ 6.7 → ▲ 14.3)
サービス業で減少 (▲ 7.5 → ▲ 12.8) となった。

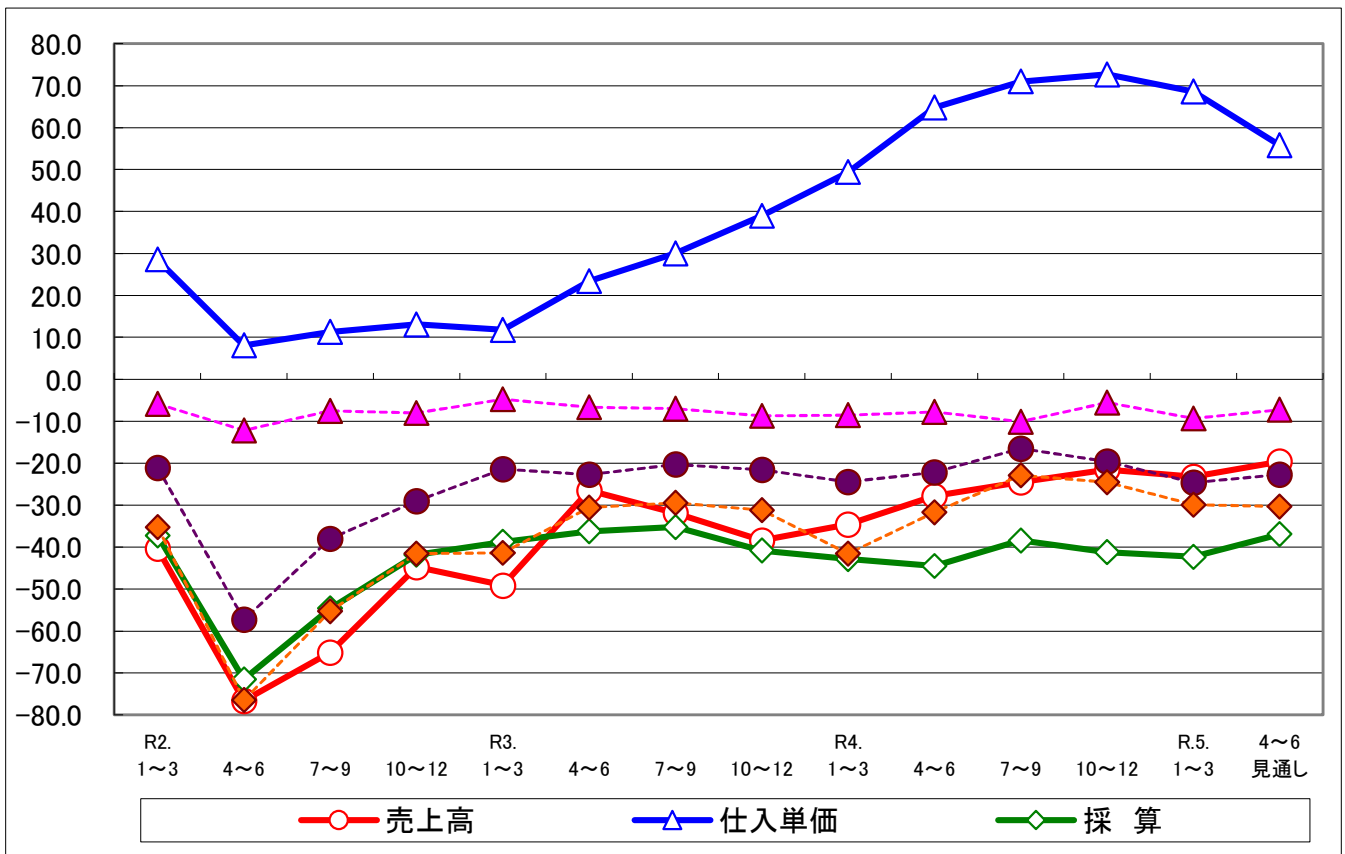
令和5年4～6月の従業員数は
全体でやや増加 (▲ 9.3 → ▲ 7.2) となる見通し。

業種別では、
製造業で増加 (▲ 5.5 → 2.7)
建設業でやや減少 (0.0 → ▲ 4.4)
小売業でやや増加 (▲ 14.3 → ▲ 11.9)
サービス業でほぼ横ばい (▲ 12.8 → ▲ 13.2) となる見通し。

全体(福井県商工会地域中小企業)の景況

景気動向推移(前年同期比:DI値)

期別/項目別	売上高	仕入単価	採算	資金繰り	従業員数	業況
R2.1~3	▲ 40.3	28.6	▲ 37.2	▲ 21.1	▲ 5.9	▲ 35.2
4~6	▲ 76.6	8.1	▲ 71.5	▲ 57.3	▲ 12.2	▲ 76.4
7~9	▲ 65.1	11.3	▲ 54.6	▲ 38.0	▲ 7.5	▲ 55.3
10~12	▲ 44.7	13.1	▲ 41.8	▲ 29.0	▲ 8.0	▲ 41.5
R3.1~3	▲ 49.1	11.8	▲ 38.7	▲ 21.4	▲ 4.7	▲ 41.4
4~6	▲ 26.5	23.4	▲ 36.2	▲ 22.7	▲ 6.6	▲ 30.6
7~9	▲ 31.9	30.0	▲ 35.2	▲ 20.3	▲ 7.0	▲ 29.4
10~12	▲ 38.4	39.0	▲ 40.8	▲ 21.6	▲ 8.7	▲ 31.2
R4.1~3	▲ 34.6	49.4	▲ 42.8	▲ 24.4	▲ 8.5	▲ 41.5
4~6	▲ 27.8	64.8	▲ 44.5	▲ 22.2	▲ 7.8	▲ 31.7
7~9	▲ 24.5	71.0	▲ 38.4	▲ 16.5	▲ 10.1	▲ 22.9
10~12	▲ 21.5	72.7	▲ 41.2	▲ 19.6	▲ 5.5	▲ 24.5
R5.1~3	▲ 23.2	68.6	▲ 42.3	▲ 24.6	▲ 9.3	▲ 29.9
4~6見通し	▲ 19.6	55.8	▲ 36.9	▲ 22.7	▲ 7.2	▲ 30.3

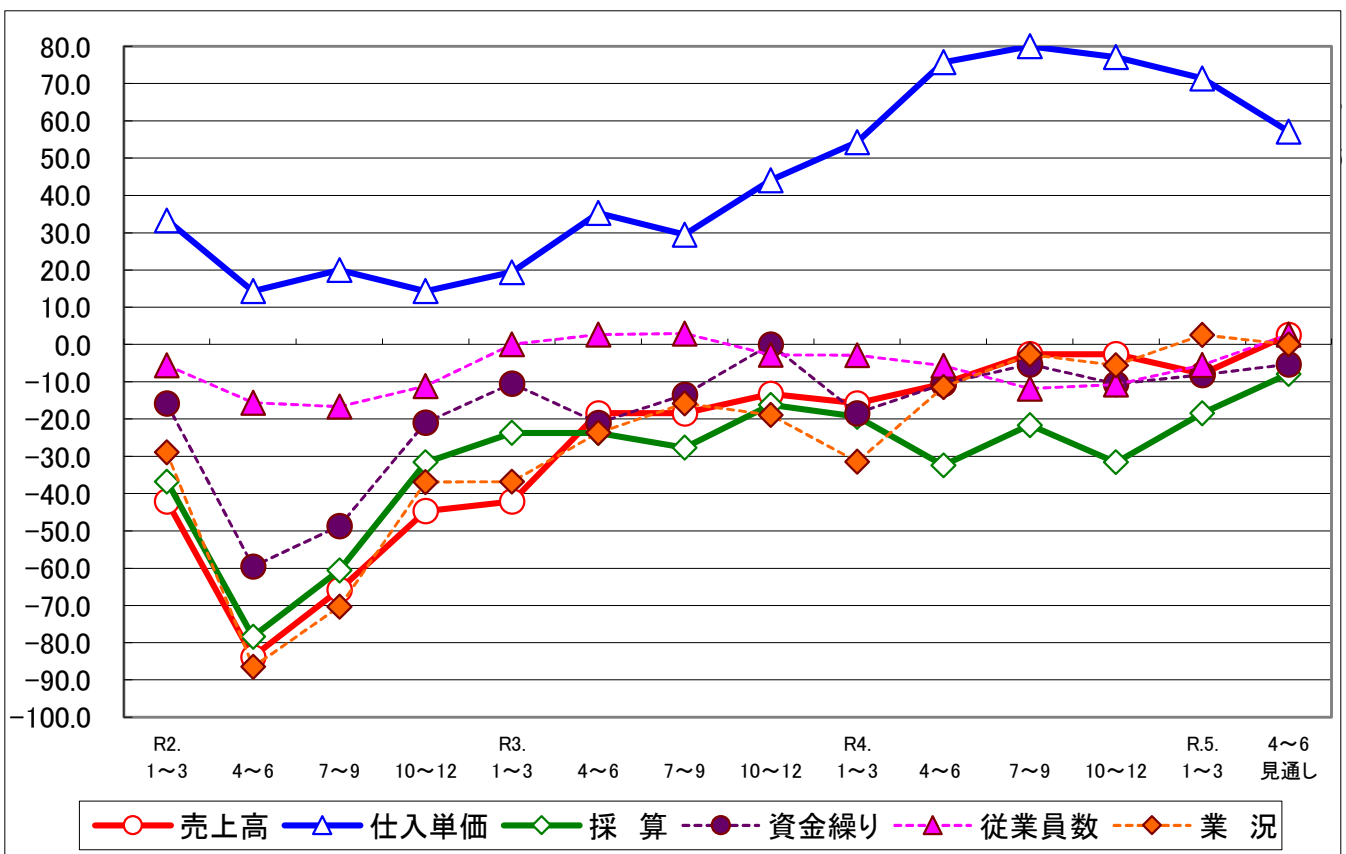


仕入単価はプラスになるほど悪化を示します。

製造業(福井県商工会地域中小企業)の景況

景気動向(前年同期比:DI値)

期別/項目別	売上高	仕入単価	採算	資金繰り	従業員数	業況
R2.1~3	▲ 42.1	33.3	▲ 36.8	▲ 15.8	▲ 5.6	▲ 28.9
4~6	▲ 83.8	14.3	▲ 78.4	▲ 59.5	▲ 15.6	▲ 86.5
7~9	▲ 65.8	20.0	▲ 60.6	▲ 48.7	▲ 16.7	▲ 70.3
10~12	▲ 44.7	14.3	▲ 31.6	▲ 21.0	▲ 11.1	▲ 36.9
R3.1~3	▲ 42.1	19.4	▲ 23.7	▲ 10.5	0.0	▲ 36.8
4~6	▲ 18.4	35.3	▲ 23.7	▲ 21.1	2.7	▲ 23.7
7~9	▲ 18.4	29.5	▲ 27.7	▲ 13.5	2.9	▲ 15.8
10~12	▲ 13.2	44.1	▲ 16.2	0.0	▲ 2.8	▲ 18.9
R4.1~3	▲ 15.8	54.3	▲ 19.4	▲ 18.4	▲ 2.9	▲ 31.5
4~6	▲ 10.5	75.7	▲ 32.4	▲ 10.6	▲ 5.7	▲ 11.4
7~9	▲ 2.6	80.0	▲ 21.6	▲ 5.3	▲ 11.8	▲ 2.7
10~12	▲ 2.6	77.1	▲ 31.6	▲ 10.6	▲ 10.8	▲ 5.6
R5.1~3	▲ 7.9	71.4	▲ 18.4	▲ 8.1	▲ 5.5	2.6
4~6見通し	2.6	57.1	▲ 7.9	▲ 5.3	2.7	0.0

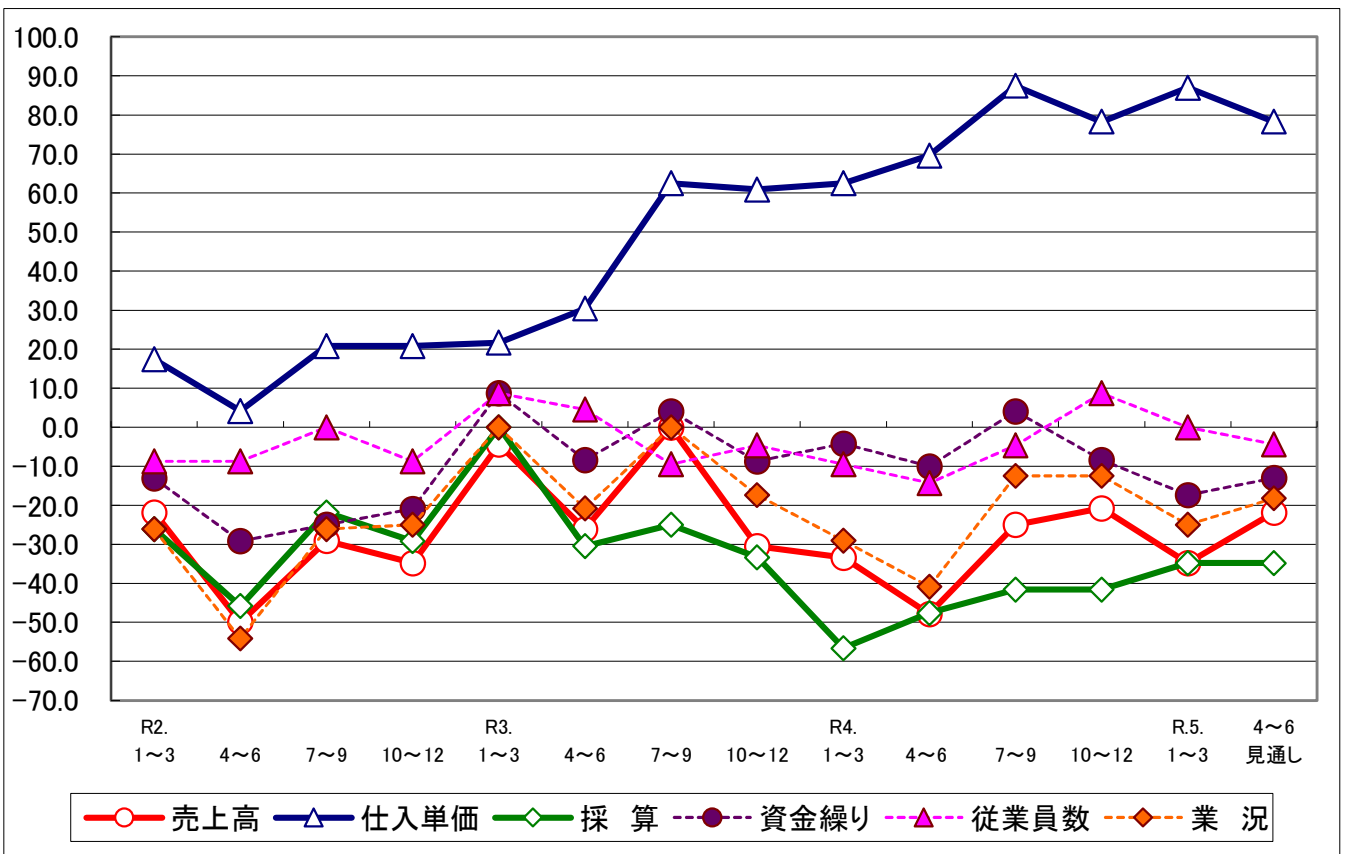


仕入単価はプラスになるほど悪化を示します。

建設業(福井県商工会地域中小企業)の景況

景気動向(前年同期比:DI値)

期別/項目別	売上高	仕入単価	採算	資金繰り	従業員数	業況
R2.1~3	▲ 21.8	17.4	▲ 26.1	▲ 13.1	▲ 8.7	▲ 26.1
4~6	▲ 49.9	4.2	▲ 45.8	▲ 29.2	▲ 8.7	▲ 54.1
7~9	▲ 29.1	20.8	▲ 21.8	▲ 25.0	0.0	▲ 26.1
10~12	▲ 34.8	20.8	▲ 29.2	▲ 20.9	▲ 8.7	▲ 25.0
R3.1~3	▲ 4.4	21.7	0.0	8.7	8.7	0.0
4~6	▲ 26.1	30.4	▲ 30.5	▲ 8.4	4.5	▲ 20.8
7~9	0.0	62.5	▲ 25.0	4.1	▲ 9.5	0.0
10~12	▲ 30.5	60.9	▲ 33.3	▲ 8.7	▲ 4.7	▲ 17.4
R4.1~3	▲ 33.4	62.5	▲ 56.6	▲ 4.2	▲ 9.5	▲ 29.1
4~6	▲ 47.8	69.6	▲ 47.6	▲ 10.0	▲ 14.3	▲ 40.9
7~9	▲ 25.0	87.5	▲ 41.6	4.1	▲ 4.7	▲ 12.5
10~12	▲ 20.8	78.3	▲ 41.6	▲ 8.4	8.7	▲ 12.5
R5.1~3	▲ 34.8	87.0	▲ 34.8	▲ 17.4	0.0	▲ 25.0
4~6見通し	▲ 21.8	78.3	▲ 34.8	▲ 13.0	▲ 4.4	▲ 18.2

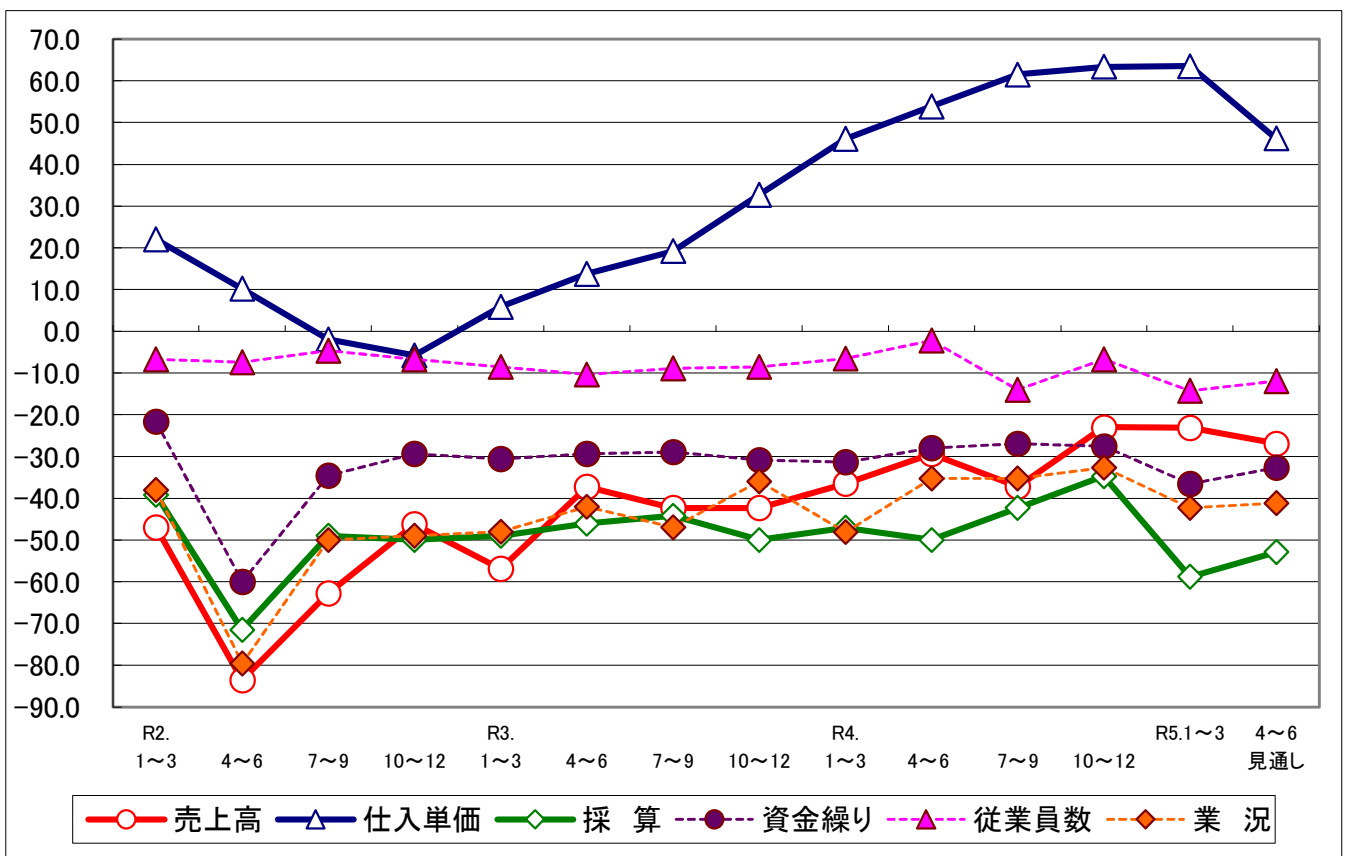


仕入単価はプラスになるほど悪化を示します。

小売業(福井県商工会地域中小企業)の景況

景気動向(前年同期比:DI値)

期別/項目別	売上高	仕入単価	採算	資金繰り	従業員数	業況
R2.1~3	▲ 47.0	22.0	▲ 39.2	▲ 21.6	▲ 6.7	▲ 38.0
4~6	▲ 83.6	10.2	▲ 71.5	▲ 60.0	▲ 7.4	▲ 79.6
7~9	▲ 62.8	▲ 1.9	▲ 49.0	▲ 34.6	▲ 4.6	▲ 50.0
10~12	▲ 46.2	▲ 5.8	▲ 50.0	▲ 29.4	▲ 6.7	▲ 49.0
R3.1~3	▲ 56.9	5.9	▲ 49.0	▲ 30.6	▲ 8.5	▲ 48.0
4~6	▲ 37.3	13.8	▲ 46.1	▲ 29.4	▲ 10.4	▲ 42.0
7~9	▲ 42.3	19.2	▲ 44.2	▲ 28.9	▲ 8.9	▲ 47.0
10~12	▲ 42.3	32.7	▲ 50.0	▲ 30.8	▲ 8.5	▲ 36.0
R4.1~3	▲ 36.5	46.1	▲ 47.1	▲ 31.4	▲ 6.5	▲ 48.1
4~6	▲ 29.4	53.9	▲ 50.0	▲ 28.0	▲ 2.2	▲ 35.3
7~9	▲ 37.2	61.5	▲ 42.3	▲ 26.9	▲ 14.0	▲ 35.3
10~12	▲ 23.0	63.4	▲ 34.7	▲ 27.5	▲ 6.7	▲ 32.7
R5.1~3	▲ 23.1	63.5	▲ 58.8	▲ 36.6	▲ 14.3	▲ 42.3
4~6見通し	▲ 26.9	46.2	▲ 52.9	▲ 32.7	▲ 11.9	▲ 41.2

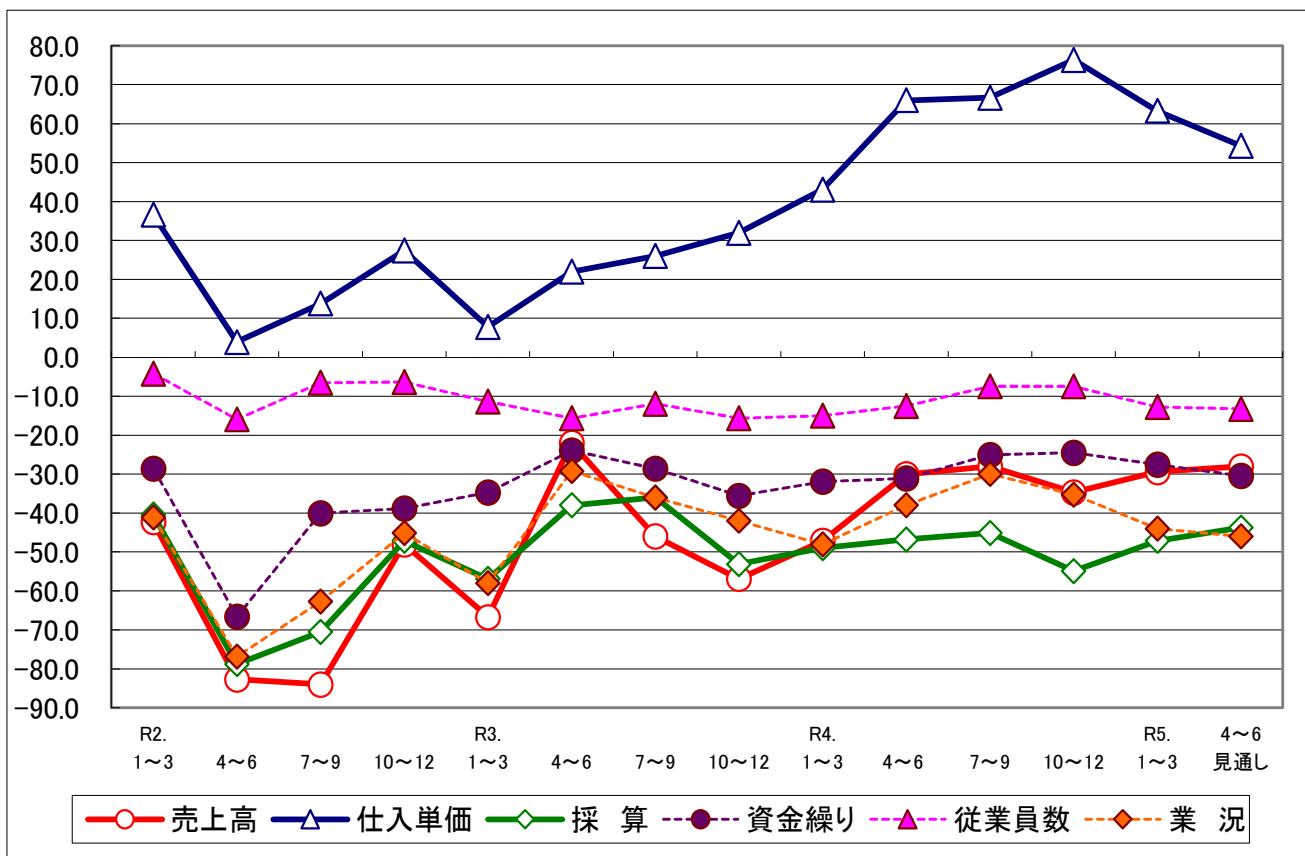


仕入単価はプラスになるほど悪化を示します。

サービス業(福井県商工会地域中小企業)の景況

景気動向(前年同期比:DI値)

期別/項目別	売上高	仕入単価	採算	資金繰り	従業員数	業況
R2.1~3	▲ 42.3	36.6	▲ 40.4	▲ 28.6	▲ 4.2	▲ 41.1
4~6	▲ 82.7	3.9	▲ 78.8	▲ 66.6	▲ 15.9	▲ 76.9
7~9	▲ 84.0	13.8	▲ 70.5	▲ 40.0	▲ 6.5	▲ 62.7
10~12	▲ 48.0	27.4	▲ 47.1	▲ 38.8	▲ 6.3	▲ 45.1
R3.1~3	▲ 66.7	7.8	▲ 56.9	▲ 34.7	▲ 11.4	▲ 58.0
4~6	▲ 22.0	22.0	▲ 38.0	▲ 23.9	▲ 15.6	▲ 29.2
7~9	▲ 46.0	26.0	▲ 36.0	▲ 28.6	▲ 11.9	▲ 36.0
10~12	▲ 56.9	32.0	▲ 53.1	▲ 35.6	▲ 15.6	▲ 42.0
R4.1~3	▲ 47.1	43.1	▲ 49.0	▲ 31.9	▲ 15.0	▲ 48.0
4~6	▲ 30.0	66.0	▲ 46.8	▲ 31.1	▲ 12.5	▲ 38.0
7~9	▲ 28.0	66.7	▲ 45.1	▲ 25.0	▲ 7.5	▲ 30.0
10~12	▲ 34.7	76.4	▲ 54.9	▲ 24.5	▲ 7.5	▲ 35.3
R5.1~3	▲ 29.4	63.3	▲ 47.1	▲ 27.6	▲ 12.8	▲ 44.0
4~6見通し	▲ 28.0	54.3	▲ 43.7	▲ 30.4	▲ 13.2	▲ 46.0



仕入単価はプラスになるほど悪化を示します。