

速報

県内商工会地域を取り巻く景気動向について

(中小企業景気動向調査結果:令和4年10~12月期実績、令和5年1~3月期見通し)

福井県商工会連合会

<調査概要>

この調査は、商工会の経営指導員による訪問面接調査により、福井県内商工会地域の中小企業の経済動向について、四半期ごとに収集・分析して提供することにより、経営改善普及事業の効果的な実施に資するものです。

- ・調査時期 令和4年11月15日(火)時点
- ・対象企業 福井県内13商工会・165社
(製造業38社/建設業24社/小売業51社/サービス業52社)
- ・回答企業数 165社(回答率100%)

<DI値>

前年同期と比較し、増加・改善した企業割合から減少・悪化した企業割合を引いた値(単位:ポイント)で、DI値の推移から業況・売上高など各項目の景気動向を判断します。

- ◆今期(令和4年10月~12月期)
令和3年10月~12月期と比較した
今期(令和4年10月~12月期)の状況
- ◆来期(令和5年1~3月期)
令和4年1月~3月期と比較した
来期(令和5年1月~3月期)の見通し



【調査地区】下記13商工会
あわら市、坂井市、永平寺町、福井東、福井北、福井西、越前町、越前市、池田町、南越前町、わかさ東、おおい町、高浜町

今期(令和4年10~12月期)の実績および来期(令和5年1~3月期)の見通し

[業界全体の業況]

今期(令和4年10月~12月期)の業界全体の業況については、▲24.5となり、前期(令和4年7月~9月期)の▲22.9と比較してわずかに悪化した。
来期(令和5年1月~3月期)は▲24.8となり、ほぼ横ばいとなる見通し。

[業種別の業況]

- ・製造業: 今期はやや悪化し、来期は悪化となる見通し
- ・建設業: 今期は変わらず、来期はやや改善となる見通し
- ・小売業: 今期はやや改善し、来期は悪化となる見通し
- ・サービス業: 今期は悪化し、来期は改善となる見通し

【前期比(令和4年10~12月)】

・業況

・令和4年10~12月の業況実績は、全体でわずかに悪化(▲22.9→▲24.5)となった。

業種別では、

製造業でやや悪化 (▲2.7→▲5.6)

建設業で変わらず (▲12.5→▲12.5)

小売業でやや改善 (▲35.3→▲32.7)

サービス業で悪化 (▲30.0→▲35.3) となった。

・令和5年1~3月の業況見通しは、全体でほぼ横ばい(▲24.5→▲24.8)となる見通し。

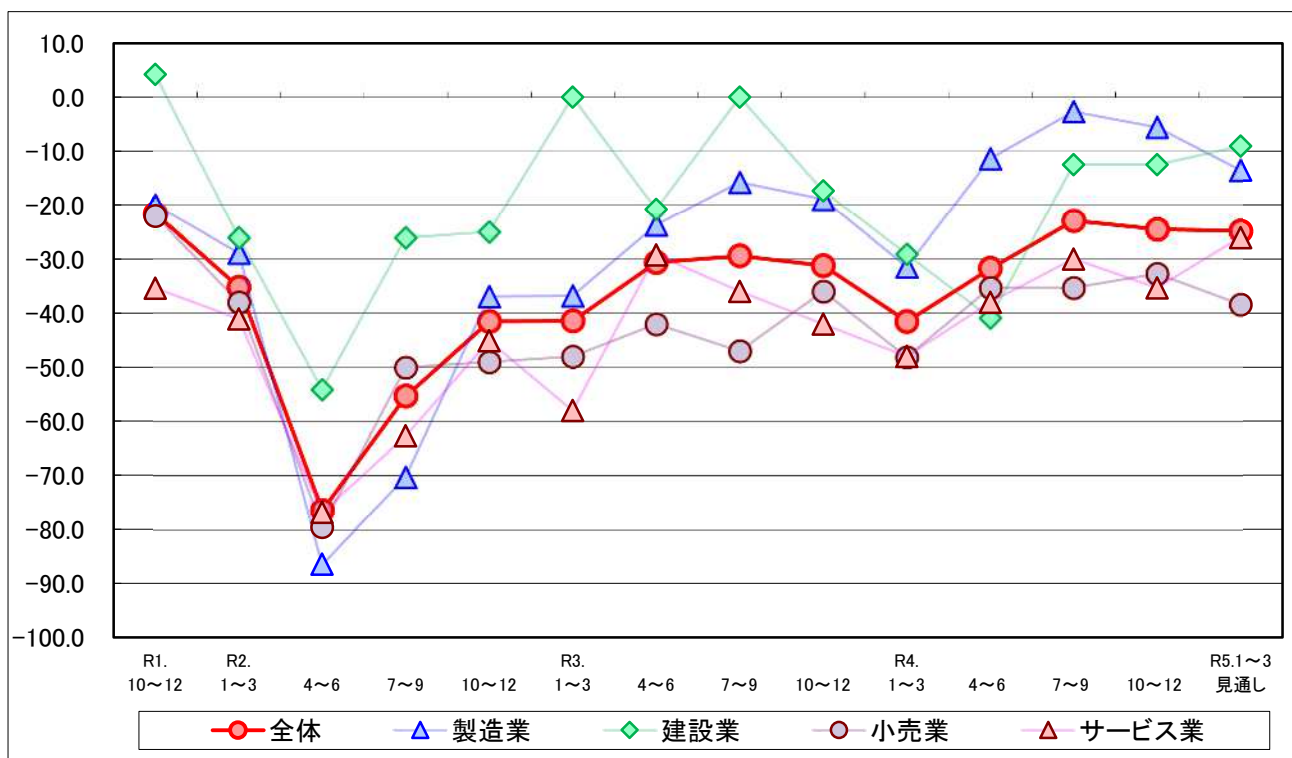
業種別では、

製造業で悪化 (▲5.6→▲13.5)

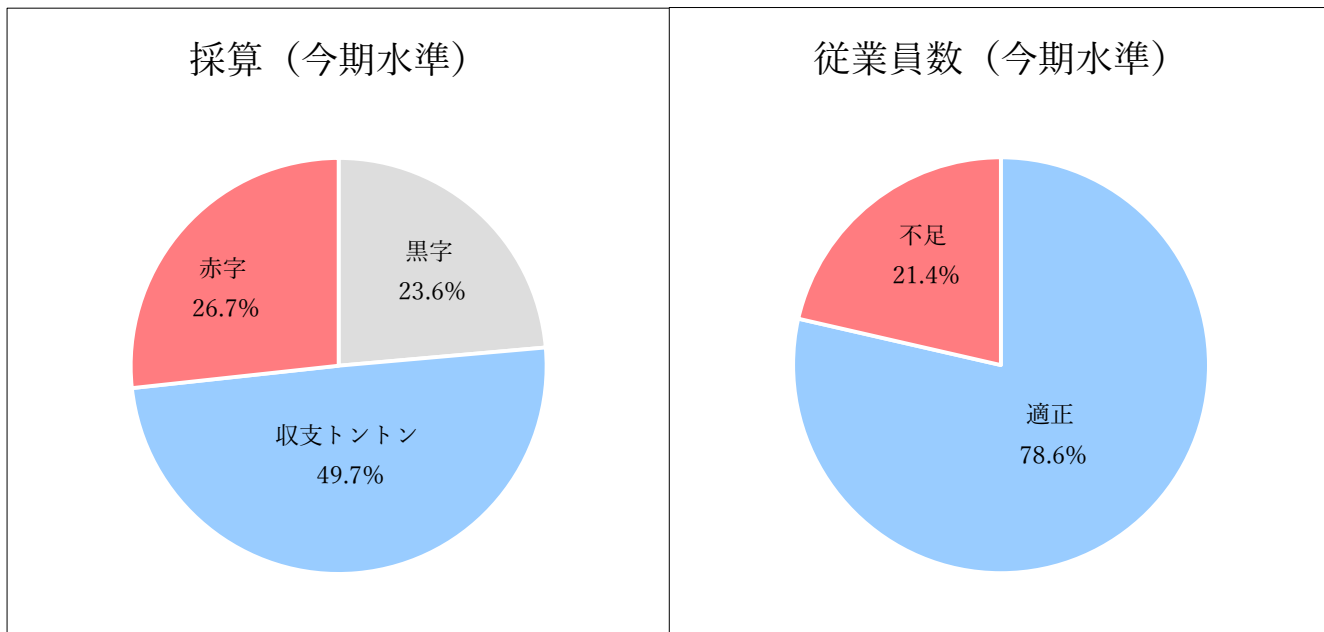
建設業でやや改善 (▲12.5→▲9.1)

小売業で悪化 (▲32.7→▲38.4)

サービス業で改善 (▲35.3→▲26.0) となる見通し。

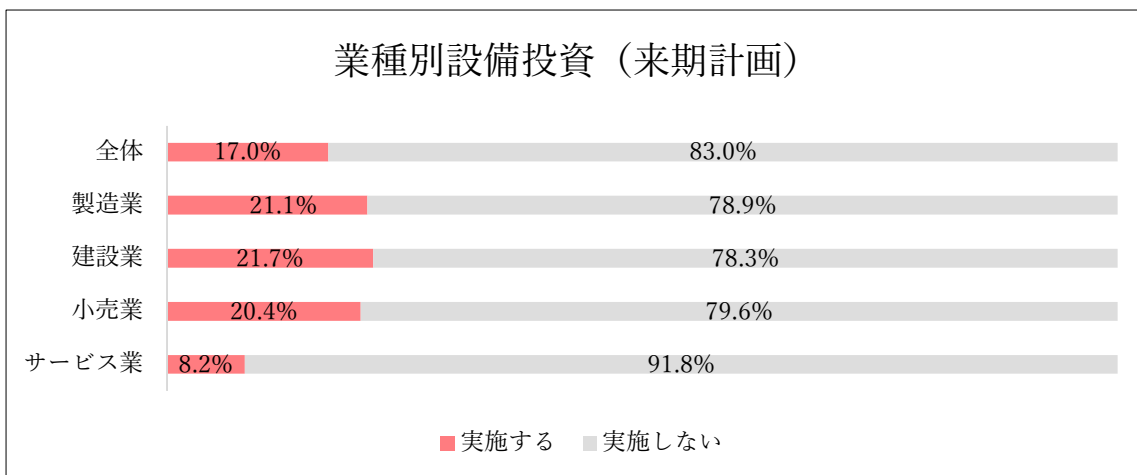
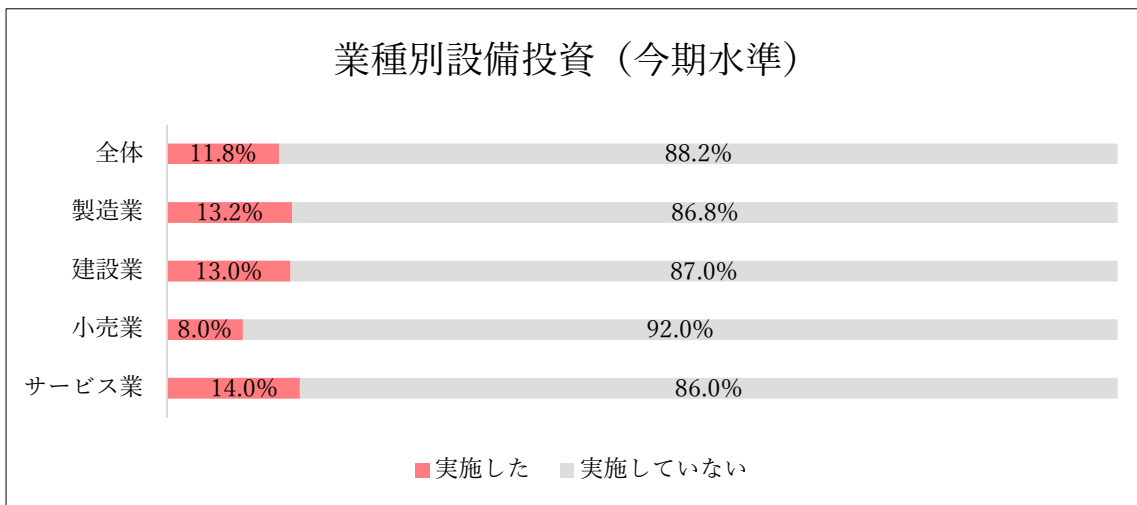


・今期(令和4年10～12月)の採算及び従業員の水準



・設備投資

令和4年10～12月に設備投資を実施した企業は、全体の11.8%で、前回調査時点(令和4年7～9月期：8.6%)より3.2%増加した。



【参考】

・売上高

- ・令和4年10～12月の売上高実績は、全体でやや改善（▲24.5→▲21.5）となった。

業種別では、

製造業で変わらず	(▲2.6→▲2.6)
建設業でやや改善	(▲25.0→▲20.8)
小売業で改善	(▲37.2→▲23.0)
サービス業で悪化	(▲28.0→▲34.7) となった。

- ・令和5年1～3月の売上高見通しは、全体で改善（▲21.5→▲13.5）となる見通し。

業種別では、

製造業で悪化	(▲2.6→▲10.5)
建設業で改善	(▲20.8→▲8.4)
小売業で改善	(▲23.0→▲13.5)
サービス業で改善	(▲34.7→▲18.3) となる見通し。

・仕入単価 ※仕入単価はプラスになるほど悪化を示します。

- ・令和4年10～12月の仕入単価状況は、全体でわずかに悪化（71.0→72.7）となった。

業種別では、

製造業でやや改善	(80.0→77.1)
建設業で改善	(87.5→78.3)
小売業でわずかに悪化	(61.5→63.4)
サービス業で悪化	(66.7→76.4) となった。

- ・令和5年1～3月の仕入単価見通しは、全体で改善（72.7→59.7）となる見通し。

業種別では、

製造業で大幅に改善	(77.1→62.9)
建設業で大幅に改善	(78.3→56.6)
小売業で改善	(63.4→46.1)
サービス業でやや改善	(76.4→72.5) となる見通し。

・採算

- ・令和4年10～12月の採算状況は、全体でやや悪化（▲38.4→▲41.2）となった。

業種別では、

製造業で悪化	(▲21.6→▲31.6)
建設業で変わらず	(▲41.6→▲41.6)
小売業で改善	(▲42.3→▲34.7)
サービス業で悪化	(▲45.1→▲54.9) となった。

- ・令和5年1～3月の採算見通しは、全体で改善（▲41.2→▲33.3）となる見通し。

業種別では、

製造業で改善	(▲31.6→▲18.4)
建設業で改善	(▲41.6→▲29.1)
小売業でわずかに悪化	(▲34.7→▲36.6)
サービス業で改善	(▲54.9→▲43.2) となる見通し。

・資金繰り

- ・令和4年10～12月の資金繰りは全体でやや悪化（▲16.5→▲19.6）となった。
業種別では、
製造業で悪化（▲5.3→▲10.6）
建設業で悪化（▲4.1→▲8.4）
小売業でほぼ横ばい（▲26.9→▲27.5）
サービス業でほぼ横ばい（▲25.0→▲24.5）となった。
- ・令和5年1～3月の資金繰り見通しは、全体でわずかに悪化（▲19.6→▲21.5）となる見通し。
業種別では、
製造業で悪化（▲10.6→▲18.4）
建設業でほぼ横ばい（▲8.4→▲8.3）
小売業でほぼ横ばい（▲27.5→▲27.0）
サービス業でほぼ横ばい（▲24.5→▲25.0）となる見通し。

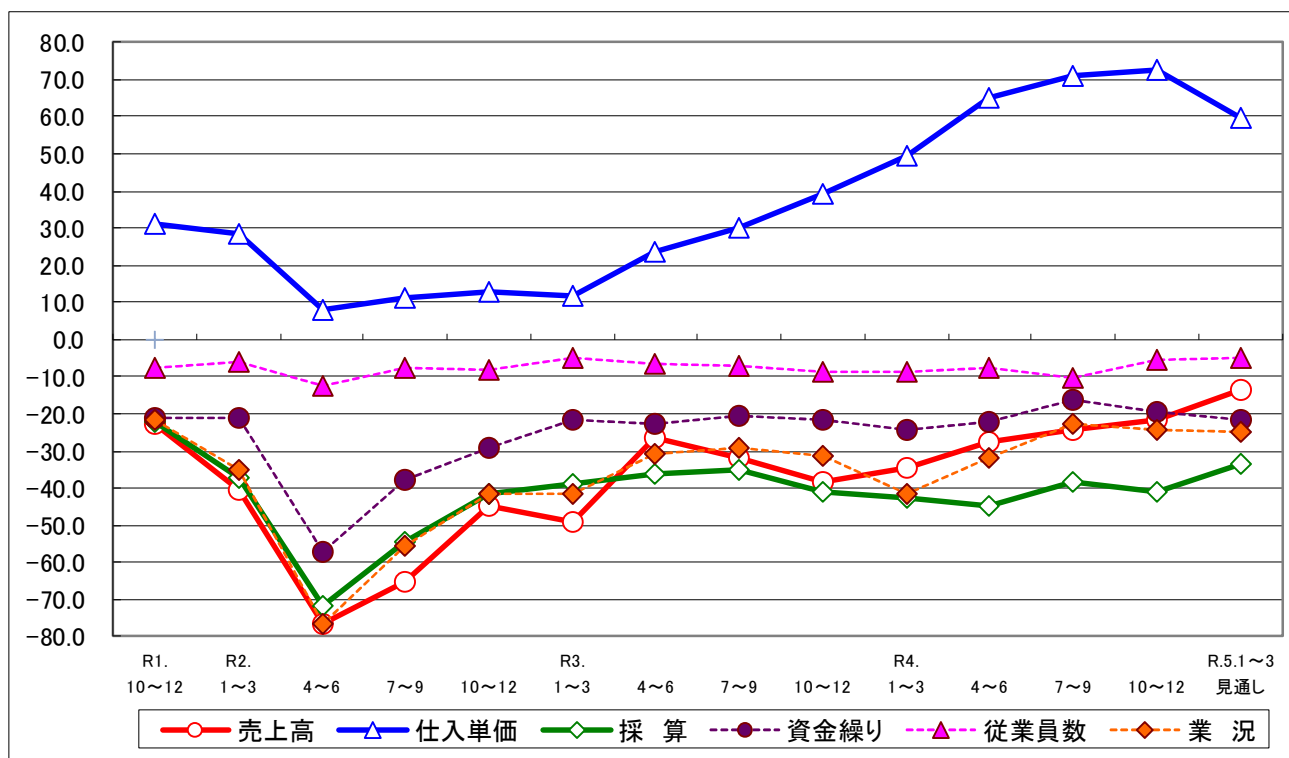
・従業員数

- ・令和4年10～12月の従業員数は全体でやや改善（▲10.1→▲5.5）となった。
業種別では、
製造業でわずかに改善（▲11.8→▲10.8）
建設業で改善（▲4.7→▲8.7）
小売業で改善（▲14.0→▲6.7）
サービス業で変わらず（▲7.5→▲7.5）となった。
- ・令和5年1～3月の従業員数は全体でほぼ横ばい（▲5.5→▲4.9）の見通し。
業種別では、
製造業で改善（▲10.8→▲0.0）
建設業で悪化（▲8.7→▲0.0）
小売業で悪化（▲6.7→▲13.3）
サービス業でやや改善（▲7.5→▲2.6）となる見通し。

全体(福井県商工会地域中小企業)の景況

景気動向推移(前年同期比:DI値)

期別/項目別	売上高	仕入単価	採算	資金繰り	従業員数	業況
R1.10~12	▲ 22.6	31.0	▲ 22.2	▲ 20.9	▲ 7.4	▲ 21.6
R2.1~3	▲ 40.3	28.6	▲ 37.2	▲ 21.1	▲ 5.9	▲ 35.2
4~6	▲ 76.6	8.1	▲ 71.5	▲ 57.3	▲ 12.2	▲ 76.4
7~9	▲ 65.1	11.3	▲ 54.6	▲ 38.0	▲ 7.5	▲ 55.3
10~12	▲ 44.7	13.1	▲ 41.8	▲ 29.0	▲ 8.0	▲ 41.5
R3.1~3	▲ 49.1	11.8	▲ 38.7	▲ 21.4	▲ 4.7	▲ 41.4
4~6	▲ 26.5	23.4	▲ 36.2	▲ 22.7	▲ 6.6	▲ 30.6
7~9	▲ 31.9	30.0	▲ 35.2	▲ 20.3	▲ 7.0	▲ 29.4
10~12	▲ 38.4	39.0	▲ 40.8	▲ 21.6	▲ 8.7	▲ 31.2
R4.1~3	▲ 34.6	49.4	▲ 42.8	▲ 24.4	▲ 8.5	▲ 41.5
4~6	▲ 27.8	64.8	▲ 44.5	▲ 22.2	▲ 7.8	▲ 31.7
7~9	▲ 24.5	71.0	▲ 38.4	▲ 16.5	▲ 10.1	▲ 22.9
10~12	▲ 21.5	72.7	▲ 41.2	▲ 19.6	▲ 5.5	▲ 24.5
R.5.1~3見通し	▲ 13.5	59.7	▲ 33.3	▲ 21.5	▲ 4.9	▲ 24.8

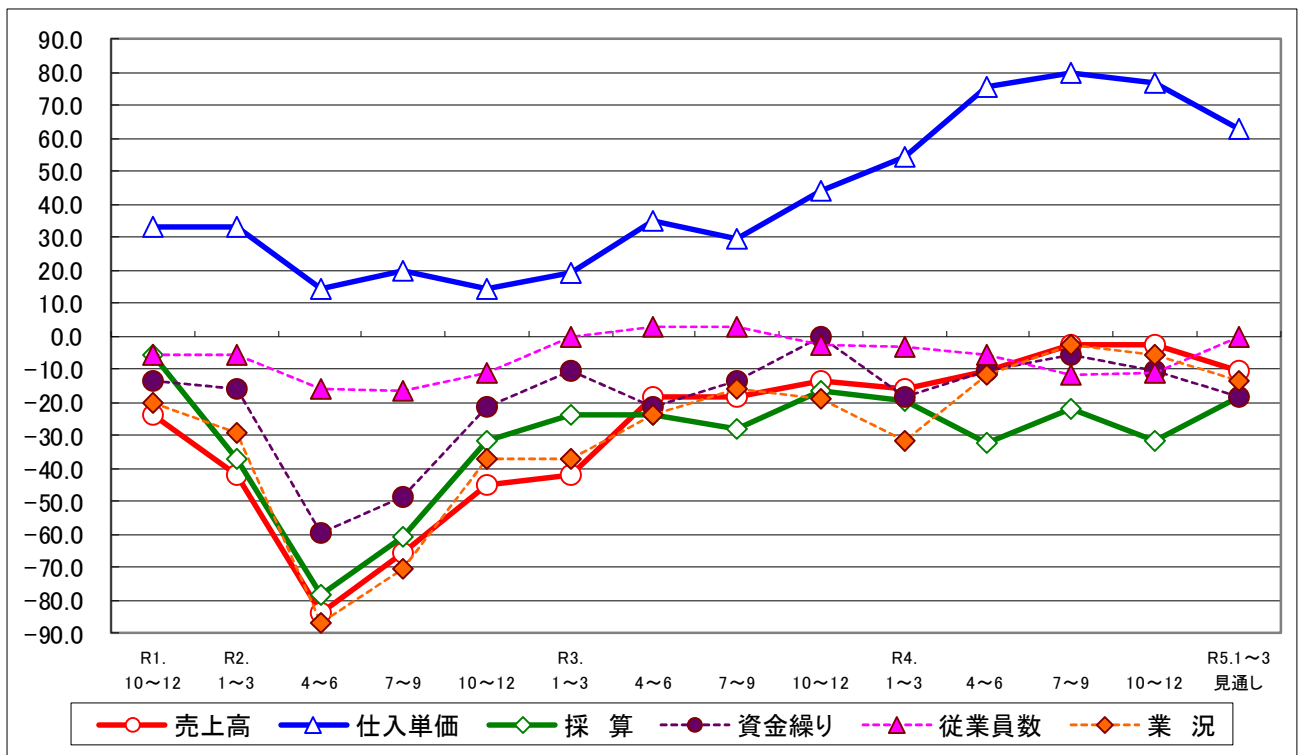


仕入単価はプラスになるほど悪化を示します。

製造業(福井県商工会地域中小企業)の景況

景気動向(前年同期比:DI値)

期別/項目別	売上高	仕入単価	採算	資金繰り	従業員数	業況
R1.10~12	▲ 23.7	33.3	▲ 5.4	▲ 13.5	▲ 5.6	▲ 20.0
R2.1~3	▲ 42.1	33.3	▲ 36.8	▲ 15.8	▲ 5.6	▲ 28.9
4~6	▲ 83.8	14.3	▲ 78.4	▲ 59.5	▲ 15.6	▲ 86.5
7~9	▲ 65.8	20.0	▲ 60.6	▲ 48.7	▲ 16.7	▲ 70.3
10~12	▲ 44.7	14.3	▲ 31.6	▲ 21.0	▲ 11.1	▲ 36.9
R3.1~3	▲ 42.1	19.4	▲ 23.7	▲ 10.5	0.0	▲ 36.8
4~6	▲ 18.4	35.3	▲ 23.7	▲ 21.1	2.7	▲ 23.7
7~9	▲ 18.4	29.5	▲ 27.7	▲ 13.5	2.9	▲ 15.8
10~12	▲ 13.2	44.1	▲ 16.2	0.0	▲ 2.8	▲ 18.9
R4.1~3	▲ 15.8	54.3	▲ 19.4	▲ 18.4	▲ 2.9	▲ 31.5
4~6	▲ 10.5	75.7	▲ 32.4	▲ 10.6	▲ 5.7	▲ 11.4
7~9	▲ 2.6	80.0	▲ 21.6	▲ 5.3	▲ 11.8	▲ 2.7
10~12	▲ 2.6	77.1	▲ 31.6	▲ 10.6	▲ 10.8	▲ 5.6
R5.1~3見通し	▲ 10.5	62.9	▲ 18.4	▲ 18.4	0.0	▲ 13.5

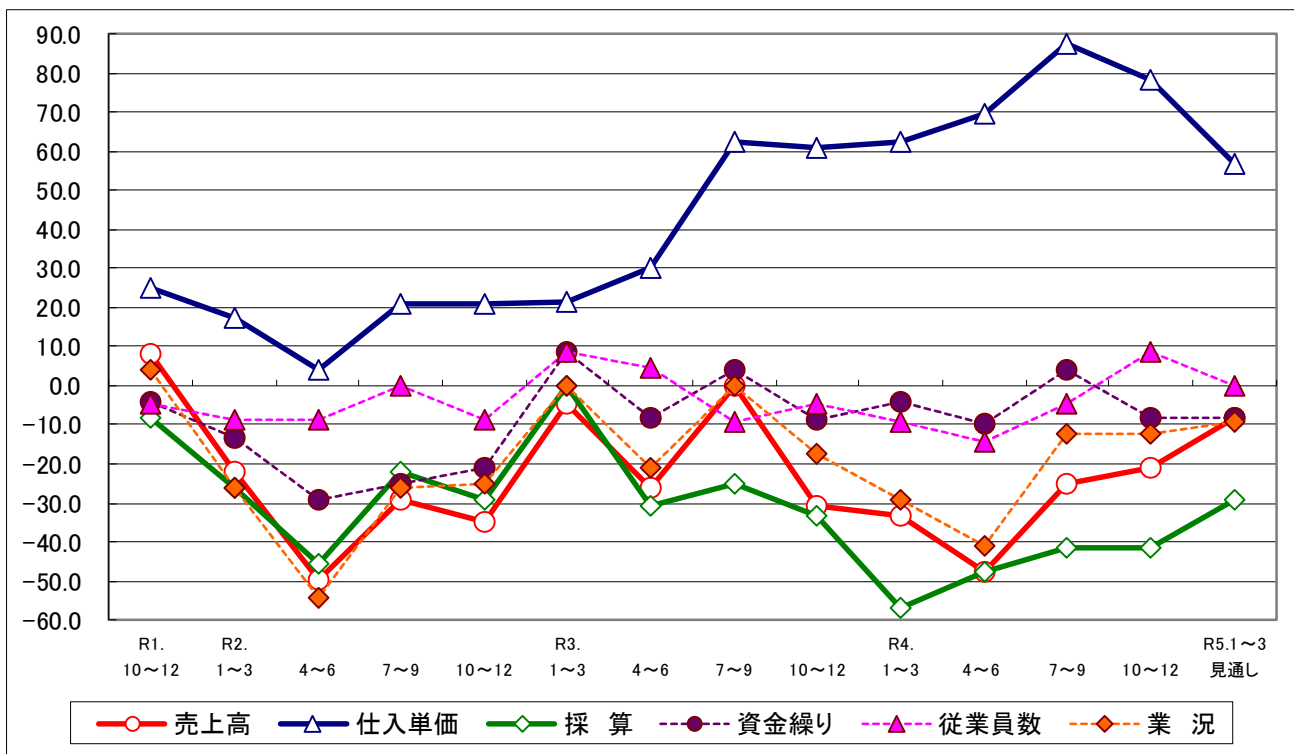


仕入単価はプラスになるほど悪化を示します。

建設業(福井県商工会地域中小企業)の景況

景気動向(前年同期比:DI値)

期別/項目別	売上高	仕入単価	採算	資金繰り	従業員数	業況
R1.10~12	8.3	25.0	▲ 8.3	▲ 4.1	▲ 4.4	4.2
R2.1~3	▲ 21.8	17.4	▲ 26.1	▲ 13.1	▲ 8.7	▲ 26.1
4~6	▲ 49.9	4.2	▲ 45.8	▲ 29.2	▲ 8.7	▲ 54.1
7~9	▲ 29.1	20.8	▲ 21.8	▲ 25.0	0.0	▲ 26.1
10~12	▲ 34.8	20.8	▲ 29.2	▲ 20.9	▲ 8.7	▲ 25.0
R3.1~3	▲ 4.4	21.7	0.0	8.7	8.7	0.0
4~6	▲ 26.1	30.4	▲ 30.5	▲ 8.4	4.5	▲ 20.8
7~9	0.0	62.5	▲ 25.0	4.1	▲ 9.5	0.0
10~12	▲ 30.5	60.9	▲ 33.3	▲ 8.7	▲ 4.7	▲ 17.4
R4.1~3	▲ 33.4	62.5	▲ 56.6	▲ 4.2	▲ 9.5	▲ 29.1
4~6	▲ 47.8	69.6	▲ 47.6	▲ 10.0	▲ 14.3	▲ 40.9
7~9	▲ 25.0	87.5	▲ 41.6	4.1	▲ 4.7	▲ 12.5
10~12	▲ 20.8	78.3	▲ 41.6	▲ 8.4	8.7	▲ 12.5
R5.1~3見通し	▲ 8.4	56.6	▲ 29.1	▲ 8.3	0.0	▲ 9.1

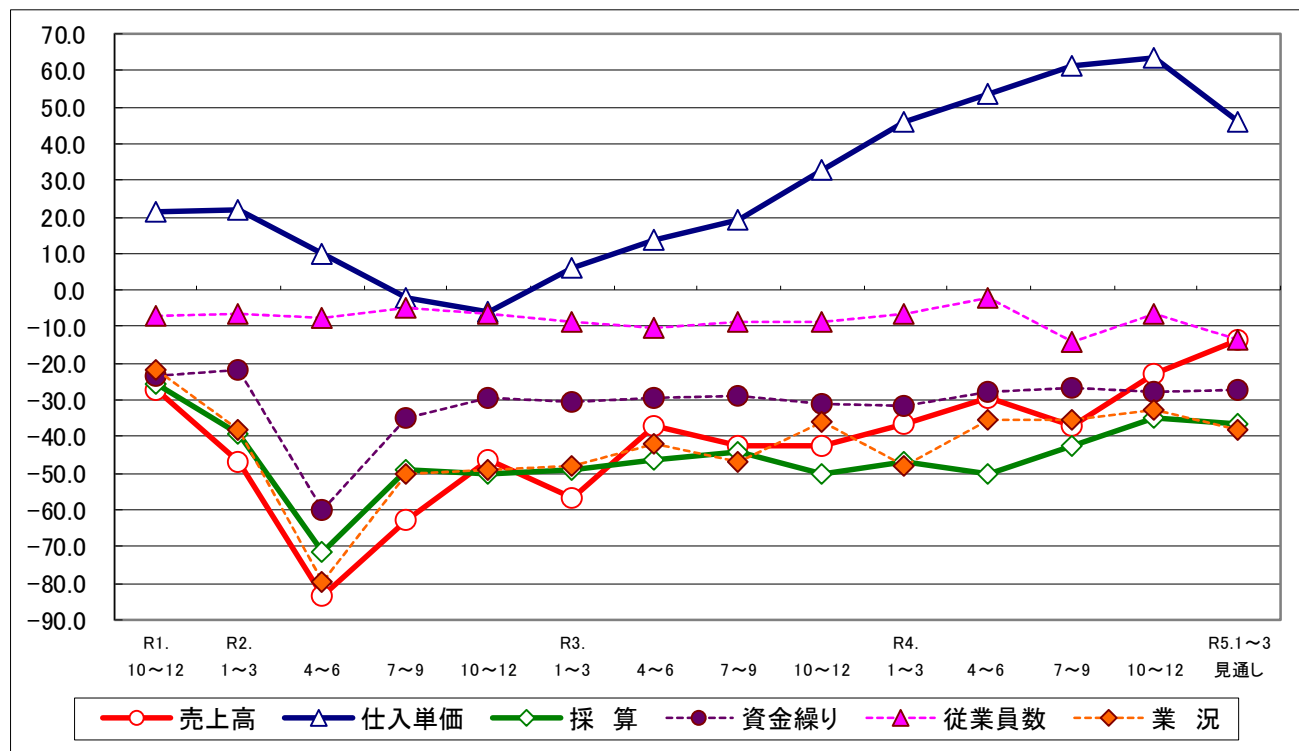


仕入単価はプラスになるほど悪化を示します。

小売業(福井県商工会地域中小企業)の景況

景気動向(前年同期比:DI値)

期別/項目別	売上高	仕入単価	採算	資金繰り	従業員数	業況
R1.10~12	▲ 27.4	21.5	▲ 25.5	▲ 23.5	▲ 6.9	▲ 22.0
R2.1~3	▲ 47.0	22.0	▲ 39.2	▲ 21.6	▲ 6.7	▲ 38.0
4~6	▲ 83.6	10.2	▲ 71.5	▲ 60.0	▲ 7.4	▲ 79.6
7~9	▲ 62.8	▲ 1.9	▲ 49.0	▲ 34.6	▲ 4.6	▲ 50.0
10~12	▲ 46.2	▲ 5.8	▲ 50.0	▲ 29.4	▲ 6.7	▲ 49.0
R3.1~3	▲ 56.9	5.9	▲ 49.0	▲ 30.6	▲ 8.5	▲ 48.0
4~6	▲ 37.3	13.8	▲ 46.1	▲ 29.4	▲ 10.4	▲ 42.0
7~9	▲ 42.3	19.2	▲ 44.2	▲ 28.9	▲ 8.9	▲ 47.0
10~12	▲ 42.3	32.7	▲ 50.0	▲ 30.8	▲ 8.5	▲ 36.0
R4.1~3	▲ 36.5	46.1	▲ 47.1	▲ 31.4	▲ 6.5	▲ 48.1
4~6	▲ 29.4	53.9	▲ 50.0	▲ 28.0	▲ 2.2	▲ 35.3
7~9	▲ 37.2	61.5	▲ 42.3	▲ 26.9	▲ 14.0	▲ 35.3
10~12	▲ 23.0	63.4	▲ 34.7	▲ 27.5	▲ 6.7	▲ 32.7
R5.1~3見通し	▲ 13.5	46.1	▲ 36.6	▲ 27.0	▲ 13.3	▲ 38.4

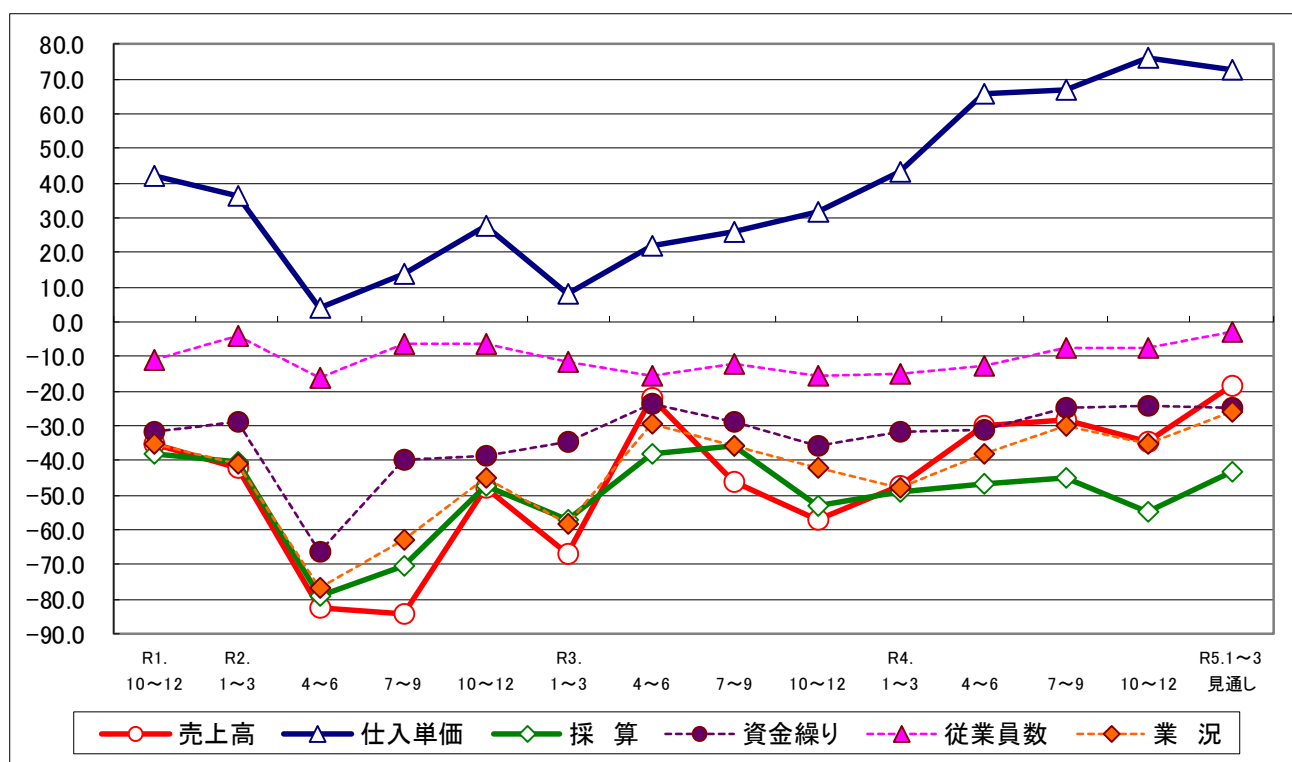


仕入単価はプラスになるほど悪化を示します。

サービス業(福井県商工会地域中小企業)の景況

景気動向(前年同期比:DI値)

期別/項目別	売上高	仕入単価	採算	資金繰り	従業員数	業況
R1.10~12	▲ 35.3	42.0	▲ 38.0	▲ 32.0	▲ 10.9	▲ 35.4
R2.1~3	▲ 42.3	36.6	▲ 40.4	▲ 28.6	▲ 4.2	▲ 41.1
4~6	▲ 82.7	3.9	▲ 78.8	▲ 66.6	▲ 15.9	▲ 76.9
7~9	▲ 84.0	13.8	▲ 70.5	▲ 40.0	▲ 6.5	▲ 62.7
10~12	▲ 48.0	27.4	▲ 47.1	▲ 38.8	▲ 6.3	▲ 45.1
R3.1~3	▲ 66.7	7.8	▲ 56.9	▲ 34.7	▲ 11.4	▲ 58.0
4~6	▲ 22.0	22.0	▲ 38.0	▲ 23.9	▲ 15.6	▲ 29.2
7~9	▲ 46.0	26.0	▲ 36.0	▲ 28.6	▲ 11.9	▲ 36.0
10~12	▲ 56.9	32.0	▲ 53.1	▲ 35.6	▲ 15.6	▲ 42.0
R4.1~3	▲ 47.1	43.1	▲ 49.0	▲ 31.9	▲ 15.0	▲ 48.0
4~6	▲ 30.0	66.0	▲ 46.8	▲ 31.1	▲ 12.5	▲ 38.0
7~9	▲ 28.0	66.7	▲ 45.1	▲ 25.0	▲ 7.5	▲ 30.0
10~12	▲ 34.7	76.4	▲ 54.9	▲ 24.5	▲ 7.5	▲ 35.3
R5.1~3見通し	▲ 18.3	72.5	▲ 43.2	▲ 25.0	▲ 2.6	▲ 26.0



仕入単価はプラスになるほど悪化を示します。